

Inhaltsverzeichnis

Inhaltsverzeichnis.....	1
1 Willkommen.....	2
2 USB-Treiber	4
2.1 Installation.....	4
2.1.1 Cockpit anschließen.....	4
2.1.2 Geräteerkennung	5
2.2 Alternative Installationen	8
3 Cockpit Software	9
3.1 Setup.....	9
3.2 Kommunikationstest.....	13
4 FSUIPC	15
4.1 FSX.....	15
4.2 FS2004	16
4.3 Benutzung.....	16
5 Updates.....	18

1 Willkommen



Sehr geehrter Cockpit-Nutzer,
zum Lieferumfang des VFR Cockpits gehören:

- ein VFR Cockpit
- ein externes Netzteil
- ein USB-Kabel
- eine Installations-CD

Bevor Sie das Cockpit nutzen können, sind folgende Arbeitsschritte nötig:

- die Installation der [USB Gerätetreiber](#)
- die Installation der [Cockpit Software](#)
- die Installation von [FSUIPC](#) passend zum vorhandenen Flugsimulator

Nachfolgend möchten wir Ihnen schrittweise die Installation am Beispiel eines Standard PCs mit Windows Vista und dem Microsoft Flugsimulator FSX zeigen.

Die Installation auf andere Ausstattungsvarianten verlaufen grundsätzlich sehr ähnlich, so dass Sie die notwendigen Schritte nachvollziehen können.

2 USB-Treiber

Die HomeSim USB-Gerätetreiber unterstützen ausschließlich die Microsoft Windows Betriebssysteme:

- Windows 98
- Windows ME
- Windows 2000
- Windows XP (32bit- und 64bit-Version)
- Windows Server 2003 (32bit- und 64bit-Version)
- Windows Vista (32bit- und 64bit-Version)
- Windows 7 (32bit- und 64bit-Version)

2.1 Installation

Nachfolgend möchten wir zunächst eine möglichst einfache und komfortable Installation vorstellen.

2.1.1 Cockpit anschließen

Dazu verbinden Sie bitte das mitgelieferte USB Kabel an der Geräterückseite des Cockpits mit einer USB-Buchse Ihres betriebsbereiten PCs.

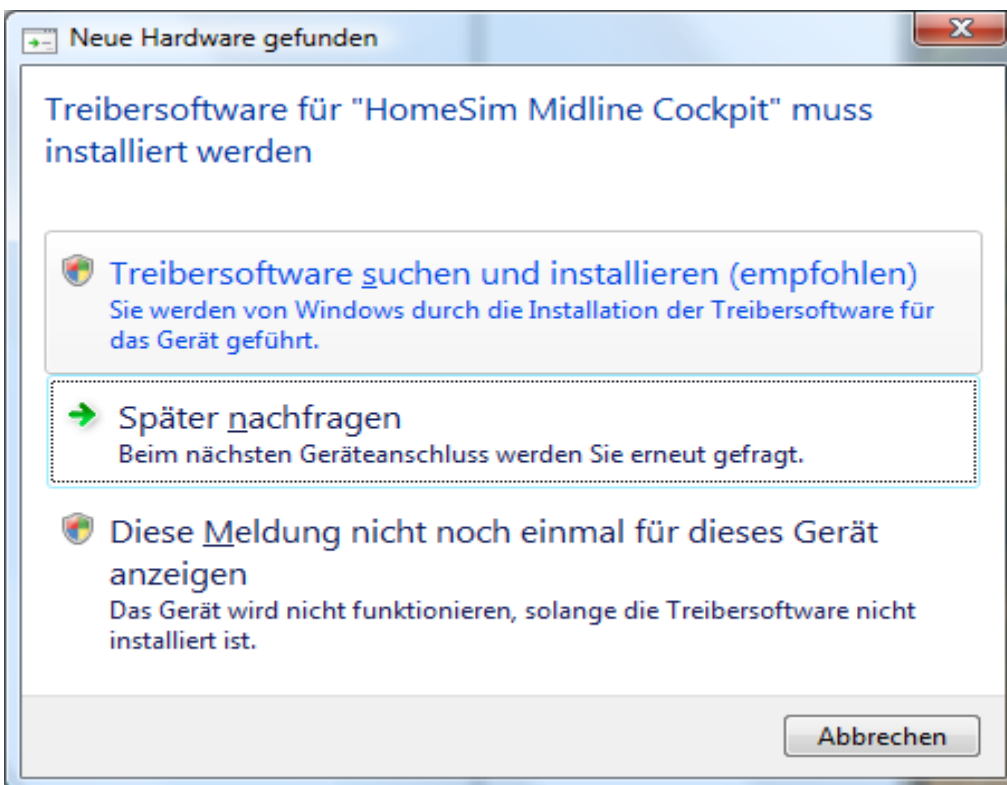
Schließen Sie das mitgelieferte Netzteil an der Geräterückseite des Cockpits an und verbinden das Netzteil mit einer 230V Steckdose.

Schalten Sie bitte das Cockpit ein. Dazu müssen Sie den mit **Magnetos** beschrifteten Stufen-Schalter am Cockpit unten links auf Stellung **L**, **R** oder **Both** stellen.



2.1.2 Geräteerkennung

Unmittelbar nach dem Einschalten des Cockpits erkennt der Windows Rechner eine neue Hardware. Bitte wählen Sie „Treibersoftware suchen und installieren“ aus, um den Installationsvorgang zu starten.



Unter Windows Vista verlangt die Benutzerkontensteuerung eventuell eine Bestätigung der Treibergeräteinstallation.

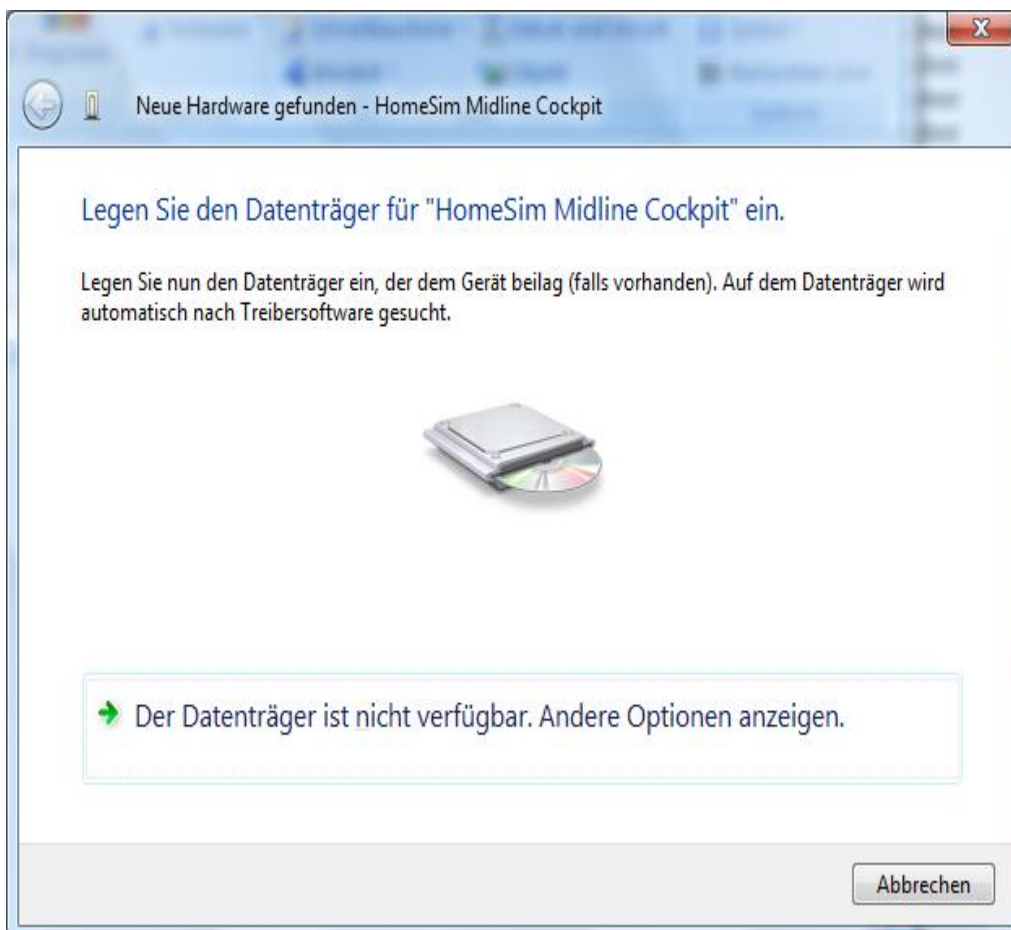
VFR Cockpit - Installationsanleitung

Im nächsten Schritt sucht Windows Vista automatisch nach einem passenden Gerätetreiber im Internet, was einen Moment dauern kann. (Achten Sie auf die Animation des Hardware Icons im Windows Traybar unten rechts.)

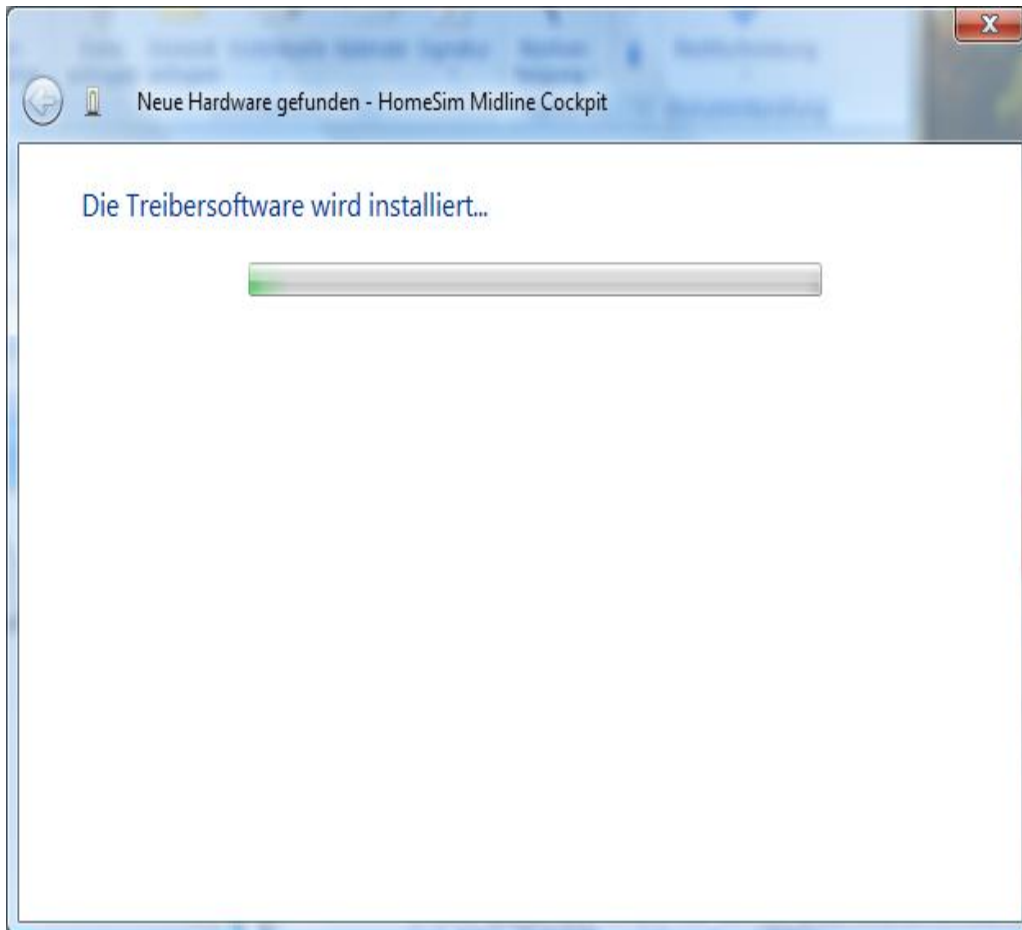
Kurz darauf öffnet sich der nachfolgende Dialog „Neue Hardware gefunden“.
Legen Sie bitte wie gefordert die mitgelieferte Installations-CD ein.



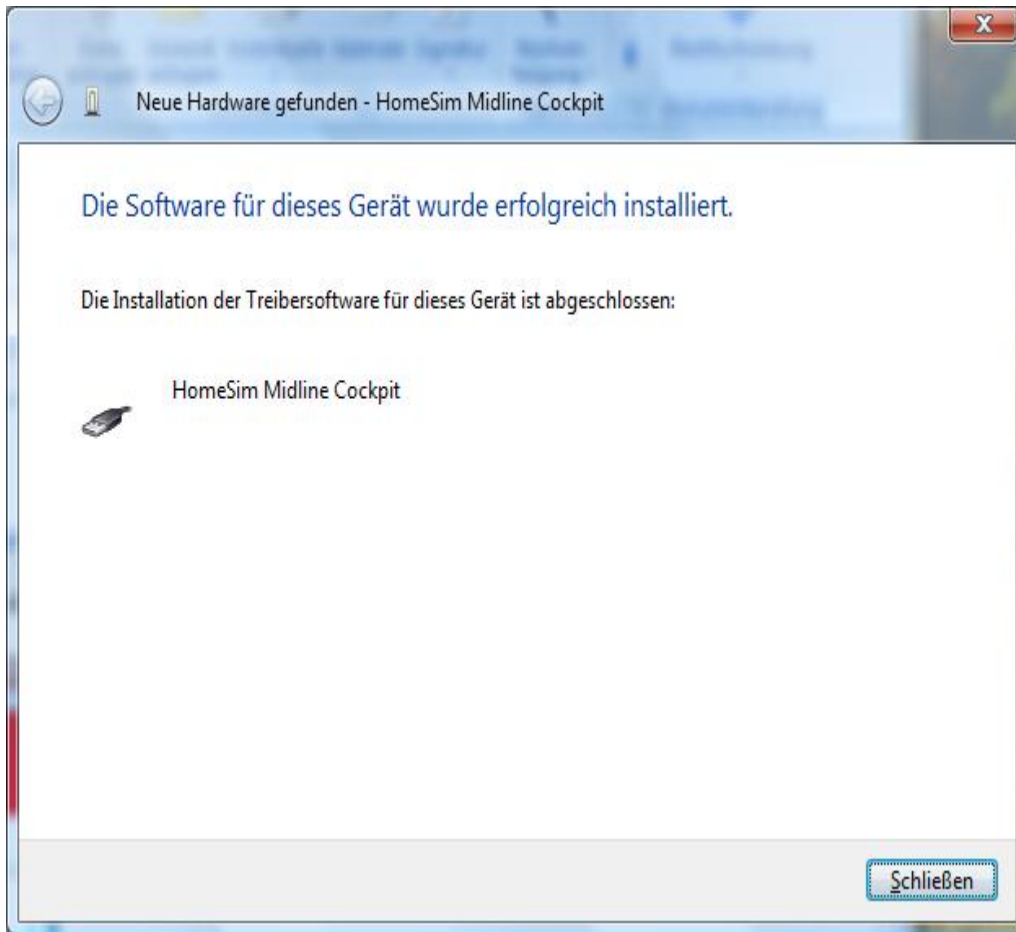
Sollte die Installations-CD bereits eingelegt sein, so lassen Sie die CD bitte auswerfen und legen Sie sie erneut ein.



Sobald das CD Laufwerk gescannt und die USB-Treiber gefunden wurden, werden die notwendigen Dateien installiert.



Unter Windows Vista verlangt die Benutzerkontensteuerung nach erneuter Bestätigung. Bitte wählen Sie „Diese Treibersoftware trotzdem installieren“ und die Installation abzuschließen.



Das wäre geschafft.

Ab sofort steht der Gerätetreiber auch ohne jegliche weitere Warnung von Seiten der Vista Benutzerkontensteuerung zur Verfügung.

2.2 Alternative Installationen

Alternativ können Sie während des Installationsvorgangs den Suchpfad auf das Unterverzeichnis `\driver` der Installations-CD eingeben oder die Treiber auch nachträglich installieren (über Kontextmenü "Installieren" auf die Datei `\driver\ftdibus.inf`).

3 Cockpit Software

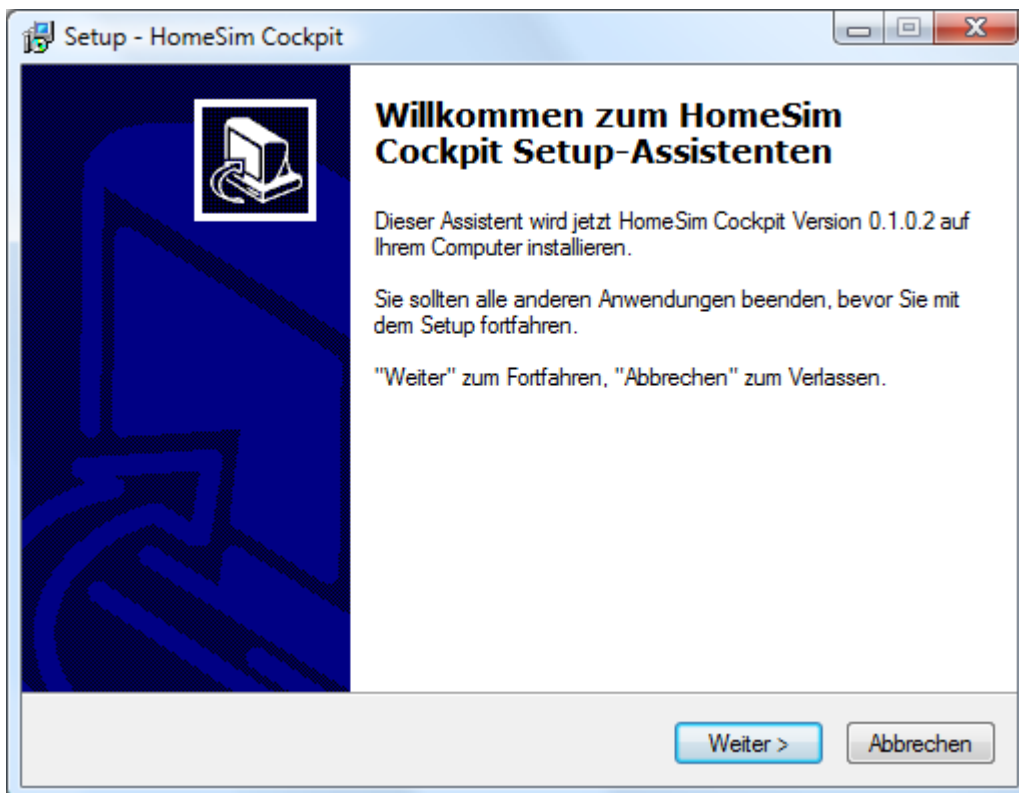
3.1 Setup

Ist der USB Gerätetreiber installiert, kann die eigentliche Cockpit Kommunikationssoftware installiert werden.

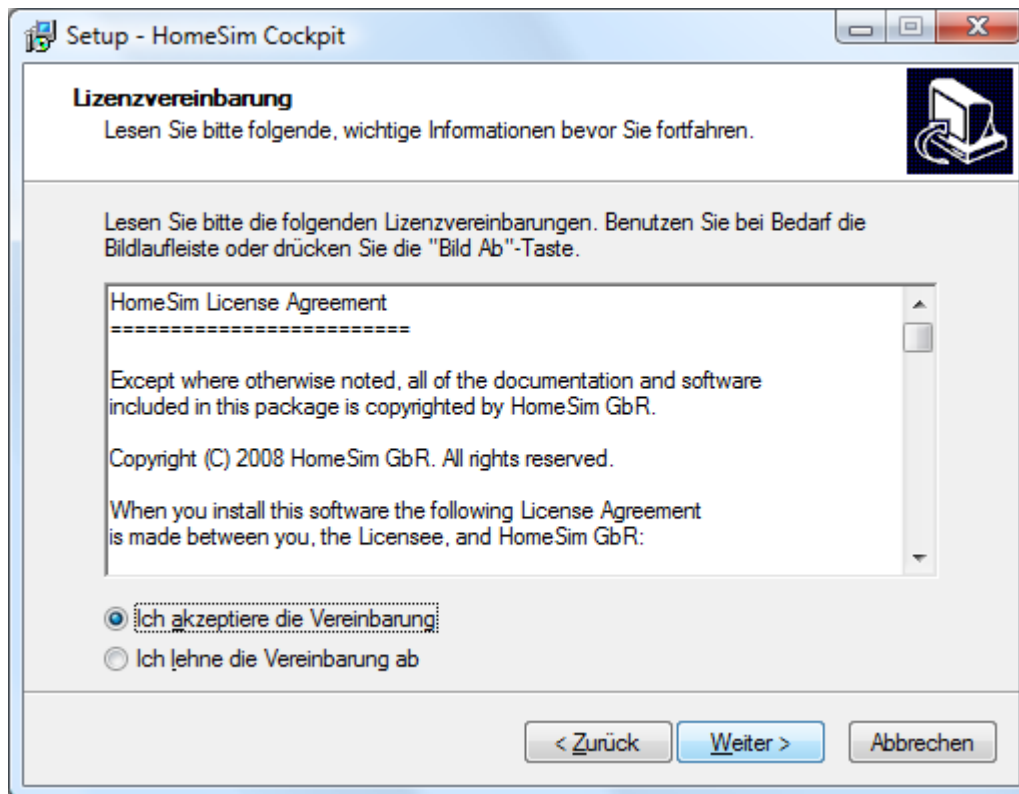
Bitte starten Sie das Setup Programm von der mitgelieferten Installations-CD.

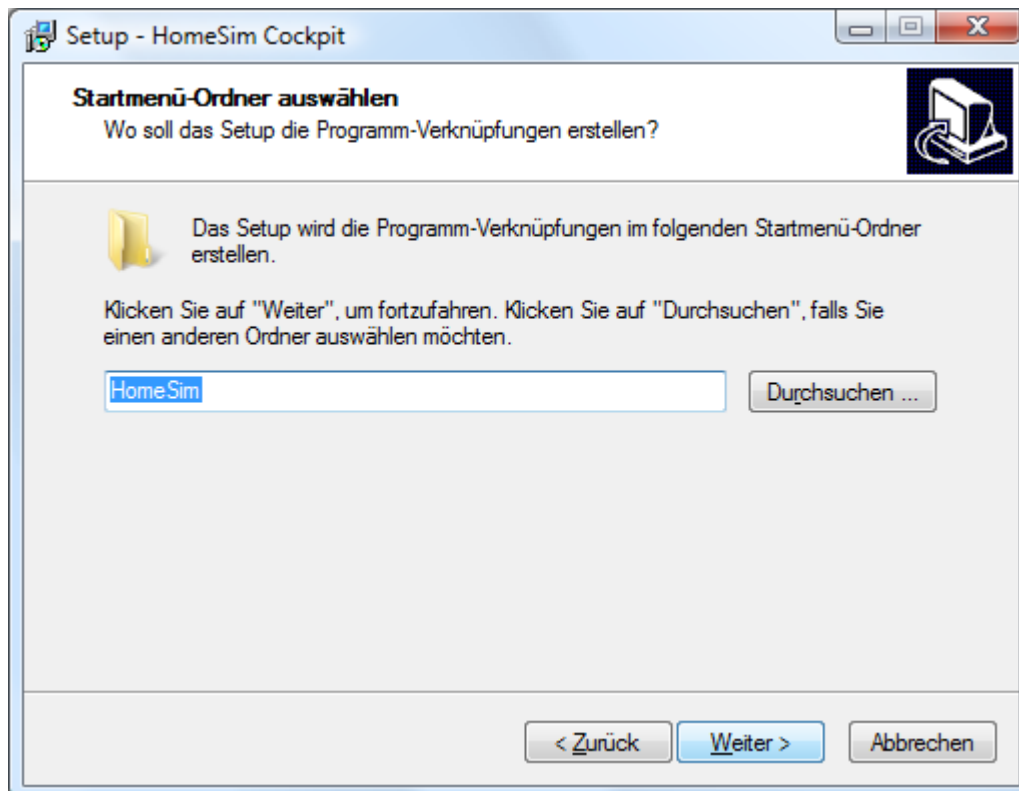
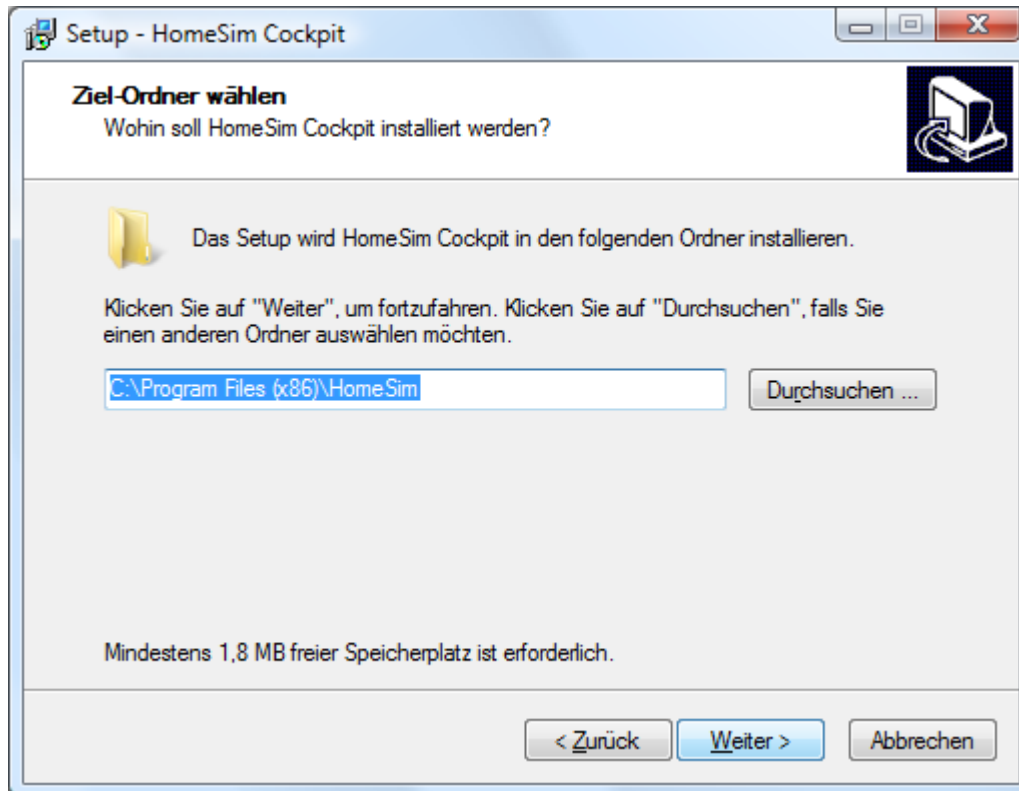
Eventuell verlangt die Vista Benutzerkontensteuerung nach einer Bestätigung.

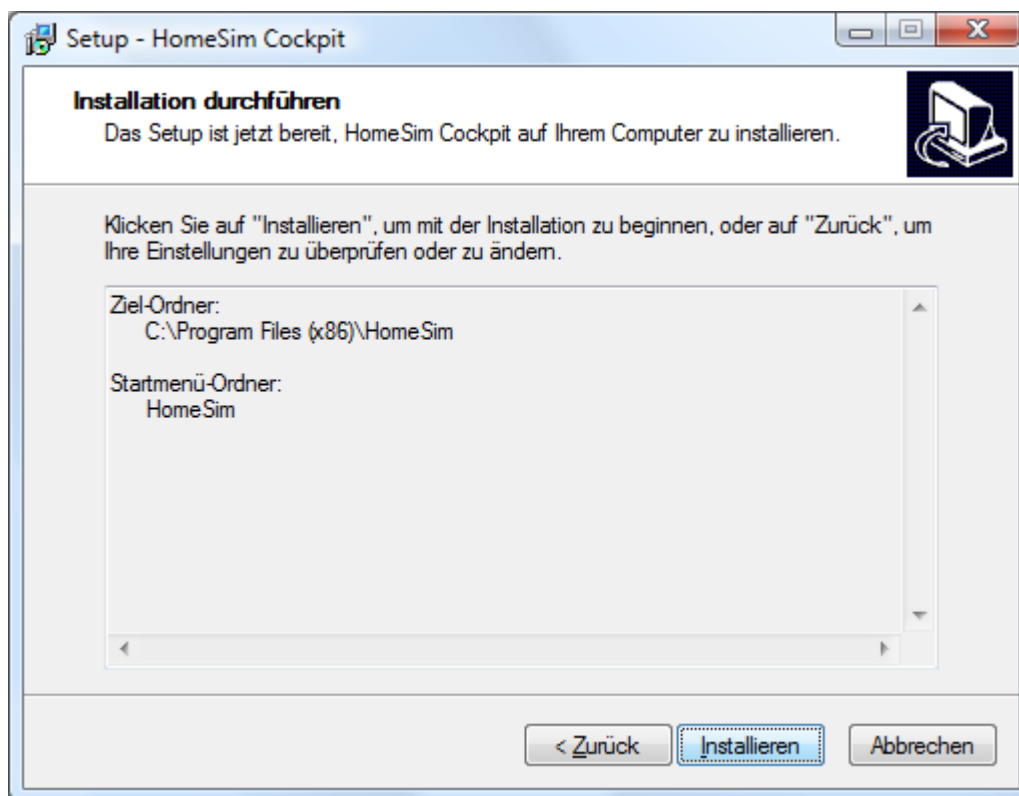
Bitte wählen Sie „Zulassen“, um das Setup Programm auszuführen.

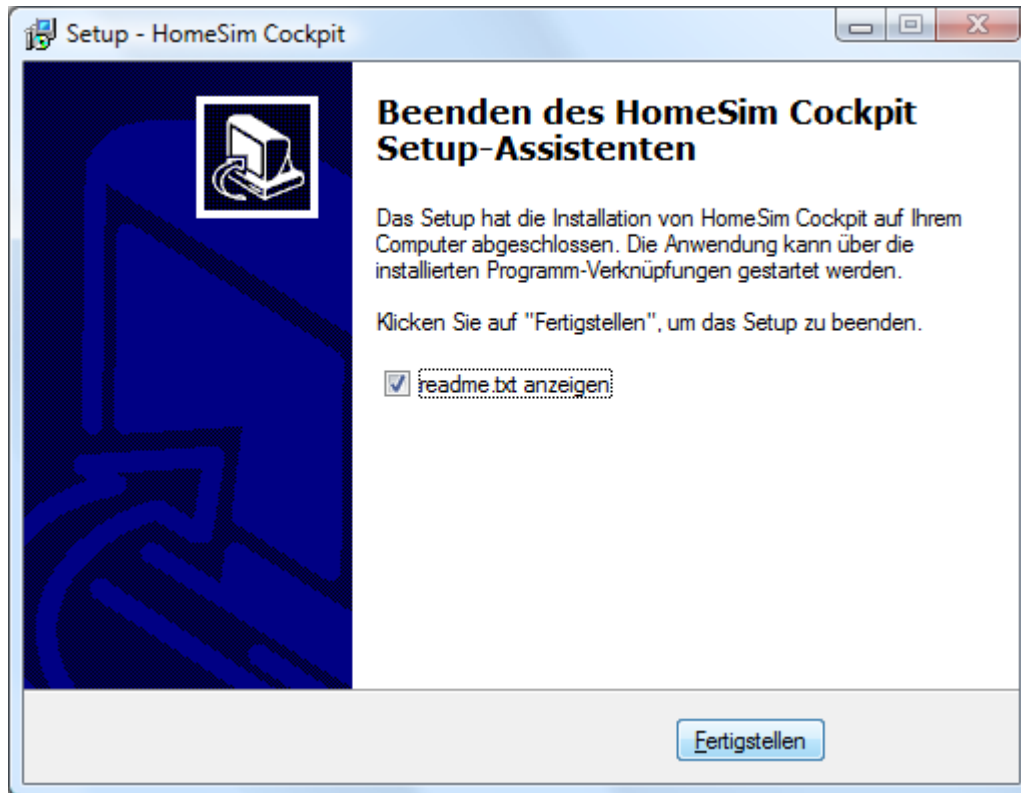


Bitte passen Sie gegebenenfalls die Pfade und Namen an Ihre Bedürfnisse an und bestätigen Sie jeweils mit „Weiter“ die nachfolgenden Installationsschritte.









Das wäre geschafft.



Neben der Cockpit Software ist auch die zugehörige Bedienungsanleitung im PDF-Format über das Startmenü erreichbar.

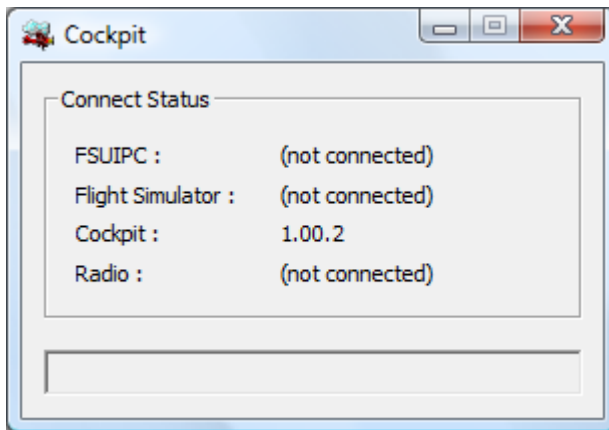
3.2 Kommunikationstest

Haben Sie die Default Verzeichnisse und Bezeichner übernommen, so können Sie im Windows Start-Menü unter „Alle Programme – HomeSim – VFR Cockpit“ die Cockpit Kommunikationssoftware starten.

Falls nicht geschehen, verbinden Sie bitte das Cockpit per USB mit Ihrem PC und schalten das Cockpit ein.

VFR Cockpit - Installationsanleitung

Nach kurzer Zeit wird das VFR Cockpit von der Cockpit Software gefunden. Die Cockpit Software zeigt die interne Versionsnummer der Firmware der VFR Cockpits an (hier die Version 1.00.2). Im VFR Cockpit selbst erlischt der blinkende Schriftzug „SEArch“ (für „Suche“) im COM/NAV Teil des Radiostacks.



Sie haben den Kommunikationstest erfolgreich abgeschlossen.



Die Cockpit Software muss später immer dann gestartet werden, wenn Sie das VFR Cockpit nutzen wollen. Sobald die Software gestartet ist, gibt sie lediglich Status-Informationen aus. Sie können die Software auch verkleinert laufen lassen.

4 FSUIPC

Für die Datenaufbereitung und den Datenzugriff auf die Daten des Microsoft Flugsimulators wird das Programm FSUIPC von Peter Dowson benötigt (, das wir gegenwärtig noch nicht mitliefern dürfen).

FSUIPC (für „Flight Simulator Universal Inter-Process Communication“) erlaubt uns (unter vielem anderen) den komfortablen Datenzugriff über eine einheitliche Software-Schnittstelle (, die viele Flugsimulator Projekte erst möglich gemacht hat).



Für den Microsoft Flugsimulator FS2004 benötigen Sie die FSUIPC Version 3.xx; für FSX die neuere FSUIPC Version 4.xx.

Beide Versionen können Sie unter [The Official Peter Dowson Page](#) im Internet laden.

Jeder FSUIPC Version liegt ein englisch-sprachige Installationsanleitung bei. Während die FSX Version V4.xx mit einen komfortablen Installationsprogramm aufwartet, muss für die FS2004 Version V3.xx die Datei FSUIPC.dll in das Unterverzeichnis /Modules Ihrer FS2004 Installation kopiert werden. Sie benötigen eine kostenpflichtige Registrierung der FSUIPC V3.xx, damit der Datenaustausch freigeschaltet wird.

4.1 FSX

Für den Microsoft Flugsimulator FSX benötigen Sie die FSUIPC Version 4.xx. Diese Version von FSUIPC wartet mit einem komfortablen Installationsprogramm

auf, das automatisch den Flugsimulator FSX findet und die notwendige Software einbindet.

FSUIPC wird mit dem Flugsimulator FSX gestartet und kann über dessen Hauptmenü konfiguriert werden. Für den Betrieb mit dem VFR Cockpit sind keine weiteren Einstellungen notwendig.

4.2 FS2004

Für den Microsoft Flugsimulator FS2004 benötigen Sie die FSUIPC Version 3.xx.



Bitte beachten Sie, dass für die Nutzung der FSUIPC Version 3.xx zum Datenaustausch der Kauf und die Registrierung von FSUIPC notwendig sind. Weitere Informationen zu Kauf und Registrierung finden Sie auf der oben angegebenen FSUIPC Homepage.

Diese Version von FSUIPC wird als ZIP File geliefert. Die darin befindliche Datei FSUIPC.dll kopieren Sie bitte in das `\Modules` Unterverzeichnis Ihrer FS2004 Installationsverzeichnisses (zum Beispiel `C:\Programme\Microsoft Games\Flight Simulator 9\Modules`).

Anschließend starten Sie den FS2004 (neu) um die notwendigen Registrierungsdaten von FSUIPC einzugeben. Sie finden FSUIPC im Hauptmenü des FS2004. Um die Registrierung abzuschließen, muss der FS2004 beendet und neu gestartet werden.

4.3 Benutzung

FSUIPC wird automatisch mit dem jeweiligen Flugsimulator gestartet.

Um das VFR Cockpit zu nutzen starten Sie die HomeSim Cockpit Software und den Microsoft Flugsimulator.

VFR Cockpit - Installationsanleitung

Wählen Sie bitte im Flugsimulator eine Propeller-Maschine aus. Das VFR Cockpit ist auf den Default Flieger – eine Cessna C172 – abgestimmt.

Wir wünschen Ihnen viel Spaß mit Ihrem VFR Cockpit !

Und schauen Sie bei Gelegenheit in die Bedienungsanleitung, es lohnt sich ...

5 Updates

Keine Software ist fehlerfrei.

Updates der VFR Cockpit Firmware, der dazu passende Flashloader sowie Updates der Cockpit Kommunikationssoftware, der Treiber sowie der Dokumentation werden zukünftig auf der [Software](#) Seite der HomeSim Webpage zu finden sein.

Wenn Sie Software-Fehler finden und/oder Verbesserungsvorschläge haben, teilen Sie sie uns bitte per [E-Mail](#) mit.